

březen 2023

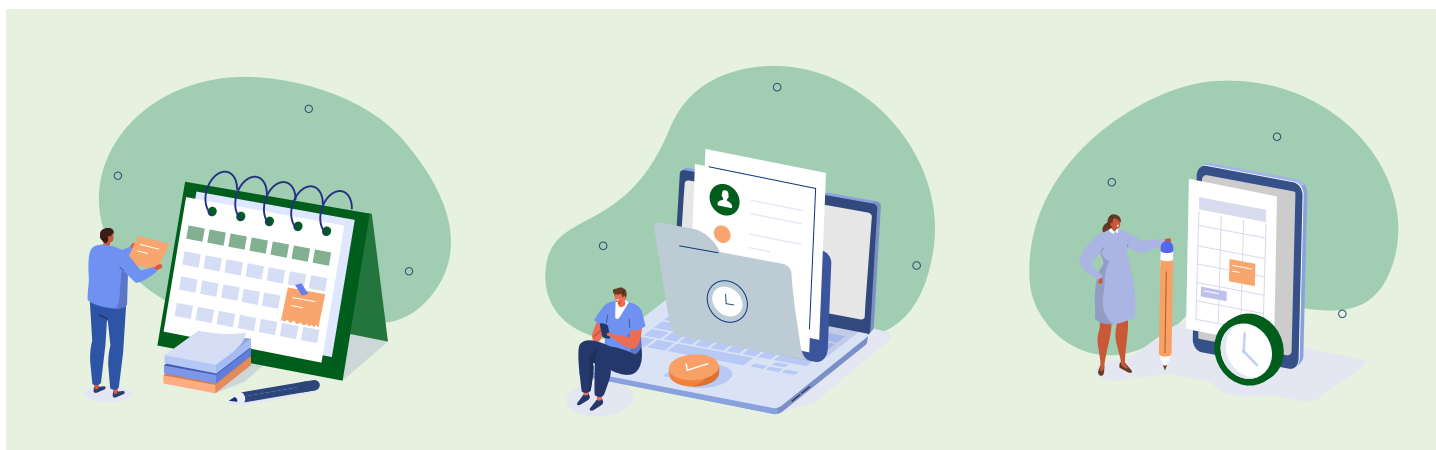


Zpr@vodaj ČSSZ

Termíny podání, str. 1 • Stav zaplacených záloh, str. 2 • Minimální zálohy 2023, str. 3

Blíží se termín pro podání přehledu OSVČ

OSVČ vědí, že v rámci sociálního zabezpečení je jednou z jejich hlavních povinností placení pojistného na důchodové pojištění a příspěvku na státní politiku zaměstnanosti a zaúčtování zaplacených záloh na toto pojistné. S tím souvisí podání *Přehledu o příjmech a výdajích OSVČ* za daný kalendářní rok. Připomeňme si termíny, výše minimálních záloh v roce 2023 nebo kde nalezneme požadované informace a tiskopisy.



Podání přehledu za rok 2022

Začneme tím, co je v těchto dnech nejaktuálnější, a připomeňme si informace k podání *Přehledu o příjmech a výdajích OSVČ za rok 2022*. Přehled je povinná podat každá OSVČ, která alespoň po část roku 2022 vykonávala samostatnou výdělečnou činnost. Lhůty pro podání se odvíjejí od data podání daňového přiznání a ovlivňuje je i to, kdo a jakým způsobem jej podal.

Termíny pro podání přehledu za rok 2022:

- 2. 5. 2023, pokud bylo daňové přiznání podáno OSVČ nebo daňovým poradcem ve lhůtě 3 měsíců od uplynutí zdaňovacího

období, bez ohledu na to, zda bylo podáno elektronicky, či v papírové podobě; tato lhůta platí i pro OSVČ, které podaly daňové přiznání v papírové podobě po 1. 4. 2023;

- 1. 6. 2023 (prodloužená lhůta), pokud OSVČ podala daňové přiznání elektronicky po 1. 4. 2023;
- 1. 8. 2023, pokud daňové přiznání podal za OSVČ daňový poradce po 1. 4. 2023.



Přehled o příjmech a výdajích za rok 2022 podáte snadno a rychle z domova vyplněním formuláře na [ePortálu ČSSZ](#) a odesláním prostřednictvím datové schránky.

Způsob podání přehledu

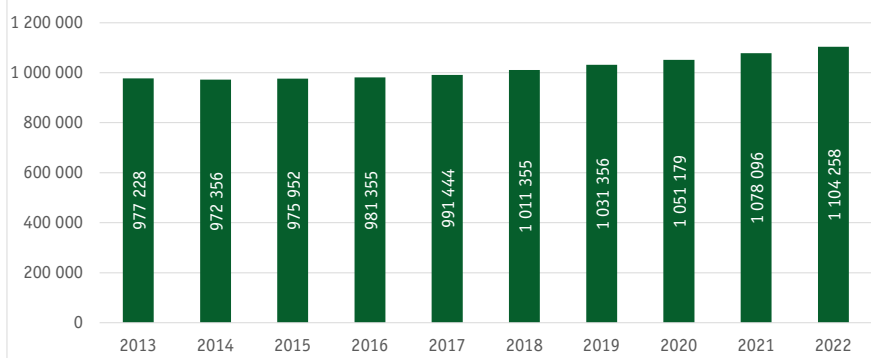
V zásadě je několik způsobů pro vyplnění a odevzdání přehledu, přičemž využití elektronické podoby interaktivního formuláře na [ePortálu ČSSZ](#) je pro mnohé tím vůbec nejsnazším. Pokud se totiž klient k ePortálu ČSSZ přihlásí, budou mu při práci s tímto formulářem automaticky předvyplněny identifikační údaje z databází ČSSZ včetně úhrnu zaplacených záloh na pojistné a formou nepovinné nápovědy i informace o počtu měsíců výkonu samostatné výdělečné činnosti a jejím charakteru (hlavní či vedlejší) a další údaje. Vyplnit interaktivní formulář je možné i bez přihlášení, evidované údaje však nebudou automaticky

pokračování na straně 2...

předvyplněny. Jaké jsou tedy možnosti podání přehledu?

- **1. Elektronicky prostřednictvím interaktivního formuláře na ePortálu ČSSZ:** Tiskopis je zde možné vyplnit a odeslat ve formátu XML přímo příslušné OSSZ/ČSSZ tzv. přímým kanálem (tlačítko „Odeslat přes ePortál“), a to buď přes veřejné rozhraní pro e-Podání (VREP/APEP), jestliže OSVČ vlastní uznávaný elektronický podpis, nebo prostřednictvím datové schránky, má-li ji zřízenou (od 1. 1. do 31. 3. 2023 jsou datové schránky postupně automaticky zřizovány všem OSVČ, které jsou zapsány v zákonem stanovené evidenci nebo rejstříku, např. v živnostenském rejstříku apod.).
- **2. Elektronicky v čitelném formátu:** Přehled lze v čitelném formátu (např. PDF) doručit i na e-podatelnu nebo do datové schránky příslušné OSSZ. Stačí vlastnit elektronický podpis anebo být držitelem datové schránky.
- **3. V listinné podobě za pomoci interaktivního formuláře:** Na ePortálu ČSSZ je možné vyplnit interaktivní formulář přehledu, následně jej vytisknout a doručit na příslušnou OSSZ.
- **4. V listinné podobě na papírovém tiskopisu:** Příslušný papírový tiskopis, dostupný na pracovištích OSSZ, je třeba vyplněný doručit příslušné OSSZ – lze tak učinit rovněž zasláním poštou nebo vhozením do schránky přímo na budově dané OSSZ.

Počet OSVČ v České republice (data ke konci roku)



Na ePortálu ČSSZ naleznete také přehledný videonávod jak podat Přehled o příjmech a výdajích OSVČ.

Jak zjistit stav zaplacených záloh

Přehledné informace o zaplacených zálohách na důchodové pojištění OSVČ jsou snadno dostupné online na ePortálu ČSSZ. Služba nahradila dřívější službu Náhled na inventuru pohledávek, která proto obsahuje pouze historické údaje do roku 2020. Inventury pohledávek ČSSZ již druhým rokem nerozesílá ani poštou, ani do datových schránek OSVČ. Nová služba je zcela zdarma, vyžaduje přihlášení do ePortálu ČSSZ, které je však jednoduché – prostřednictvím datové schránky nebo Identity občana (oblíbeným způsobem přihlašování je také využití bankovní identity). Výhodou je možnost přejít z výpisu zaplacených záloh k podání přehledu, který se na základě dat evidovaných u ČSSZ automaticky předvyplní.

Paušální režim

OSVČ, která je účastna paušálního režimu, platí zálohy na důchodové pojištění pouze prostřednictvím

paušálních záloh, jež hradí orgánu Finanční správy. Zálohy na důchodové pojištění jsou součástí paušálních záloh v rámci paušální daně.

Poplatník v paušálním režimu, jehož daň z příjmů za daný kalendářní rok je rovna paušální dani, nepodává daňové přiznání ani přehled o příjmech a výdajích OSVČ příslušné OSSZ a příslušné zdravotní pojišťovně. To by se měnilo pouze v případě nedodržení některé z podmínek paušálního režimu a daň z příjmu za daný kalendářní rok by nebyla rovna paušální dani.

Další informace k tématu jsou uvedeny na webu na stránce [OSVČ v paušálním režimu](#).



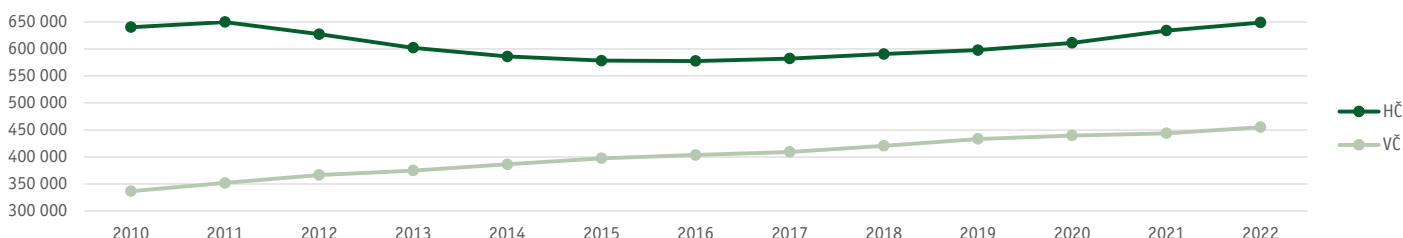
K paušální dani bylo k 31. 12. 2022 v ČR přihlášeno 80 626 OSVČ.

Jak se mění minimální zálohy?

Do měsíce, ve kterém bude (měl by být) podán *Přehled o příjmech a výdajích za rok 2022*, platí minimální měsíční vyměřovací základ stanovený pro zálohy na rok 2022:

pokračování na straně 3...

Počet OSVČ v České republice dle výkonu činnosti



... pokračování ze strany 2

- hlavní činnost 9 728 Kč,
- vedlejší činnost 3 892 Kč.

Z tohoto minimálního měsíčního vyměřovacího základu je stanovena záloha na pojistné ve výši:

- hlavní činnost 2 841 Kč,
- vedlejší činnost 1 137 Kč.

Od měsíce následujícího po měsíci, ve kterém byl (měl být) podán *Přehled o příjmech a výdajích za rok 2022*, je stanoven minimální měsíční vyměřovací základ pro zálohy na rok 2023:

- hlavní činnost 10 081 Kč,
- vedlejší činnost 4 033 Kč.

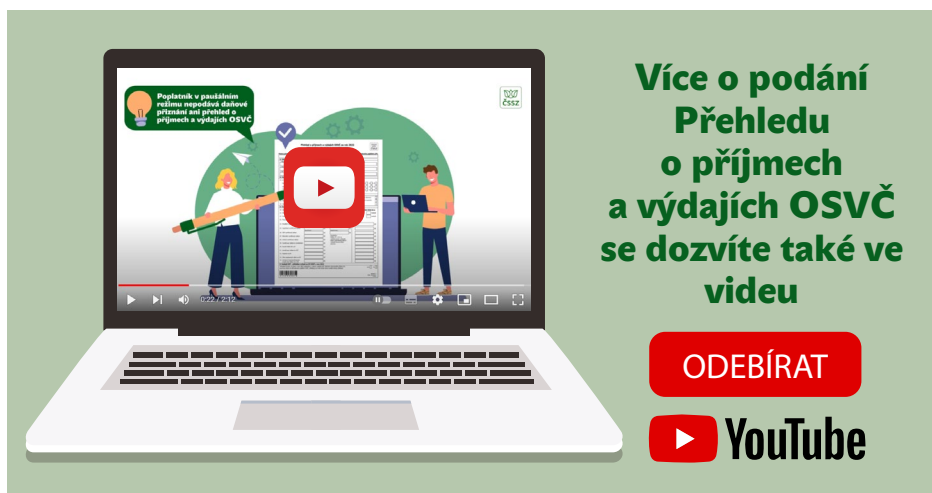
Z tohoto minimálního měsíčního vyměřovacího základu je stanovena záloha na pojistné ve výši:

- hlavní činnost 2 944 Kč,
- vedlejší činnost 1 178 Kč.

Pokud OSVČ zahájí a vykonává svou činnost v roce 2023, platí pro ni výše stanovené zálohy pro rok 2023 při výkonu hlavní samostatné výdělečné činnosti, nebo po přihlášení k účasti na důchodovém pojištění při výkonu vedlejší činnosti.

Doložení důvodů vedlejší samostatné výdělečné činnosti

Vykonává-li OSVČ vedlejší samostatnou výdělečnou činnost, je povinna tuto skutečnost oznámit příslušné OSSZ nejpozději na *Přehledu o příjmech a výdajích OSVČ* za kalendářní rok, ve kterém za ni chce být považována. U povinně dokládaných



důvodů je třeba takovou skutečnost doložit, a to nejpozději do konce kalendářního měsíce následujícího po měsíci, v němž OSVČ podala takový přehled, pokud tuto skutečnost nedoložila již dříve.

Má-li ČSSZ některý z důvodů (např. výkon zaměstnání) ve své evidenci nebo má možnost si údaj o některém důvodu obstarat v elektronické podobě způsobem umožňujícím dálkový přístup, není OSVČ takový důvod povinna dokládat.

Nemocenské pojištění

Stojí také za připomenutí, že od nového roku se stanovila nová minimální výše platby pojistného na nemocenské pojištění OSVČ. Od ledna činí 168 Kč.

Placení pojistného od ledna 2023 v nižší výši, než je nově stanovené minimum, by znamenalo zánik účasti na nemocenském pojištění. Doporučujeme proto raději provést kontrolu platby či trvalého příkazu pro platbu

pojistného. Nemocenské pojištění je splatné od prvního do posledního dne kalendářního měsíce, za který se pojistné platí.

Je důležité upozornit, že pro OSVČ v rámci paušálního režimu nejsou platby pojistného na nemocenské pojištění součástí paušálních záloh a je třeba je hradit samostatně ve lhůtě splatnosti na účet příslušné OSSZ.

Datová schránka

Se zřízením datové schránky podnikající fyzické osoby téměř všem OSVČ se poji povinnost podat daňové příznání elektronicky, nikoliv již v listinné podobě. Jedná se o povinnost vázanou k finančnímu úřadu, **k ČSSZ se taková povinnost nevztahuje**. Určitě lze ale způsob elektronického podání Přehledu o příjmech a výdajích OSVČ prostřednictvím datové schránky doporučit. Je to snadné, rychlé a pohodlné. ■



Všechna reprodukční práva jsou vyhrazena. Jakékoliv šíření a kopírování online Zpr@vodaje ČSSZ bez výslovného svolení ČSSZ není povoleno. Obrátit se můžete na redakce@cssz.cz. Děkujeme za pochopení.